

DOSSIER DE PRESSE

L'ENTREPRISE

Turpault

une saga
choletaise

EXPOSITION

Cholet / Du 22 avril au 24 Sept.

— Musée du Textile
et de la Mode

Direction de la Communication - Ville de Cholet / A.C. - mars 2023

culture.cholet.fr




Le Choletais
L'audace pour réussir

SOMMAIRE

> Communiqué de presse	3
> Présentation de l'exposition	4
> Déroulé de l'exposition	6
1/ Alexandre Turpault, l'inventeur du mois du blanc, mythe ou réalité ?	6
2/ Du linge d'exception pour les paquebots	7
3/ Le savoir-faire des femmes	8
4/ Le temps des crises	9
> Autour de l'exposition	10
> Visuels disponibles	12
> Le Musée du Textile et de la Mode	13
> Informations pratiques	14

COMMUNIQUÉ



Exposition temporaire du
22 avril - 24 septembre 2023

Musée du Textile et de la Mode de Cholet

Turpault ! Une marque, une famille, une entreprise, une épopée industrielle et sociale de plus de cent cinquante ans qui a profondément marqué le territoire du Choletais des XIX^e et XX^e siècles. L'entreprise, la dernière à avoir tissé à Cholet, a fermé ses portes en 2003, mais elle reste vivante dans la mémoire collective.

Alexandre Turpault, c'est aujourd'hui une griffe de linge de maison haut de gamme, majoritairement fabriquée en France. Avant d'être une marque, ce nom est celui d'un homme qui fonde dans le Choletais en 1847 une entreprise moderne de blanchiment et de tissage mécanique. Il produit du linge de maison, des mouchoirs et de la toile, surtout en lin, vendus dans les grands magasins parisiens. Légende ou réalité, on lui attribue l'invention du mois du blanc, une opération commerciale qu'Alexandre aurait soufflée à Aristide Boucicaut.

Quelle qu'en soit la raison, Alexandre a posé les bases d'une histoire industrielle que ses descendants vont poursuivre durant cinq générations. À son apogée, dans l'entre-deux-guerres, l'entreprise emploie 1 200 personnes, à Mortagne-sur-Sèvre et à Cholet, qui fabriquent du linge de maison dont les plus belles pièces ornent les tables des grands hôtels ou des paquebots.

La longévité et le grand nombre de Choletais ayant travaillé pour cette entreprise, contribuent à l'ancrer dans l'histoire industrielle textile. Avec cette exposition, le musée met ainsi en valeur cette entreprise, cette marque et toute son histoire.

PRÉSENTATION DE L'EXPOSITION

En 2003, à Cholet, l'entreprise Alexandre Turpault ferme ses portes. Un véritable choc pour le Choletais qui voit ainsi son dernier atelier de tissage disparaître. Avec plus de 150 ans d'existence, les établissements Turpault ont laissé une empreinte durable, d'autant que la marque " Alexandre Turpault " reste présente dans l'univers contemporain du linge de maison.

Ainsi débute l'exposition temporaire que le Musée du Textile et de la Mode de Cholet, en collaboration avec l'association AMTM¹, consacre à l'une des plus célèbres et des plus anciennes entreprises textiles de la ville.

Cette histoire est d'abord humaine puisqu'elle est portée sans interruption de 1847 à 2003 par les membres d'une même famille. De fortes personnalités se dessinent parmi les dirigeants, dont celle d'Alexandre, le fondateur. Républicain convaincu, il est aussi un homme éclairé qui adopte les nouveautés de son époque, tant en matière de techniques que dans le domaine de la commercialisation de ses toiles. La légende lui attribue même l'invention du mois du blanc, une idée qu'il aurait soufflée à Aristide Boucicaut, fondateur du grand magasin parisien *Le Bon Marché*...

Évoquer cette entreprise, c'est aussi raconter une formidable épopée industrielle qui se matérialise par l'étendue des sites de production. À son apogée, dans l'entre-deux-guerres, Turpault emploie 1 200 personnes à Cholet et aux alentours, autant dire que chacun, dans le Choletais, a un lien avec l'entreprise. Le témoignage des hommes et des femmes qui ont œuvré dans les divers secteurs de l'entreprise (blanchiment, tissage, piqûre, broderie, etc.) rend compte d'une aventure autant humaine qu'économique.

La production est essentiellement constituée de linge de maison de grande qualité. À l'occasion de cette exposition, des particuliers ont accepté de confier au musée des pièces exceptionnelles, tissées sur des métiers jacquard ou brodées à la main. Parmi ces trésors, figurent des pièces destinées à de prestigieux établissements comme par exemple une serviette de la Compagnie Générale Transatlantique que l'on trouvait sur les tables du paquebot Normandie...

¹ Amis du Musée du Textile et de la Mode

Suivre cette épopée industrielle consiste aussi à comprendre l'histoire de la filière du linge de maison, ses périodes fastes comme ses crises. La seconde moitié du XX^e siècle est éprouvante pour la maison Turpault qui maintient en activité un tissage, une usine de blanchiment et de la confection. Face à la concurrence, c'est la création de la marque de fabricant " Alexandre Turpault ", rapidement associée au linge en lin haut de gamme, qui sauve le nom, mais pas l'entreprise choletaise.

Aujourd'hui, Alexandre Turpault est une griffe de linge de maison haut de gamme connue pour la qualité de ses pièces en lin en particulier. Toujours fabriquée en France, elle a été achetée au tournant des années 2000 par l'entreprise nordiste Vanderschooten. La griffe conserve l'empreinte des choix réalisés par Alexandre Turpault, il y a plus de 150 ans.

DÉROULÉ DE L'EXPOSITION

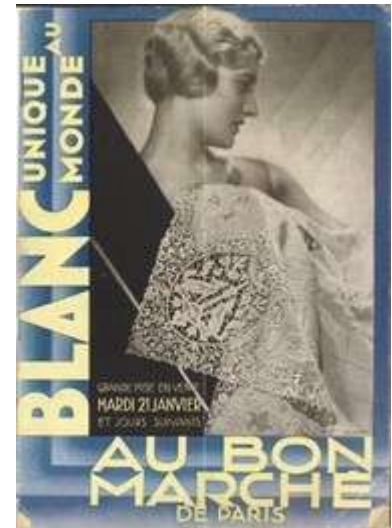
1/ ALEXANDRE TURPAULT L'INVENTEUR DU MOIS DU BLANC, MYTHE OU RÉALITÉ ?

Alexandre Turpault est un homme entreprenant. Il fonde au milieu du XIX^e siècle une entreprise à la pointe du progrès qui se hisse rapidement au premier rang de l'industrie textile choletaise. Avec deux blanchisseries et un atelier, l'entreprise tisse mécaniquement le lin et dispose de métiers jacquard. Elle est spécialisée dans le linge de maison principalement en lin ou en métis.

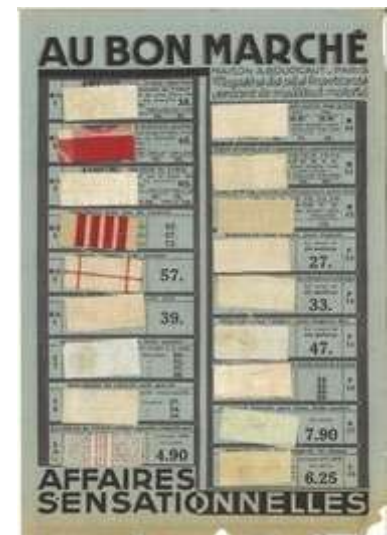
Cet essor de l'industrie textile choletaise au XIX^e accompagne le développement des grands magasins parisiens, l'un de ses principaux débouchés.

Légende ou réalité, Alexandre aurait prêté 300 000 F à Aristide Boucicaut, créateur du *Bon Marché* à Paris qui, souhaitant le remercier, lui aurait demandé ce qu'il pouvait faire pour lui. Alexandre lui aurait alors soufflé l'invention du mois du blanc... Cette promotion saisonnière date de 1873 mais rien n'étaye le reste de l'histoire. L'entreprise Turpault dispose de bureaux commerciaux dans le Sentier à Paris. Ses produits figurent sur les rayons du *Bon Marché*, comme sur ceux de *la Samaritaine* ou du *Printemps*... vendus sous l'appellation "toile de Cholet", un gage de qualité pour le client.

Alexandre fournit les grandes enseignes parisiennes depuis plus de vingt ans, lorsqu'il projette de construire à Cholet un grand magasin. Le plan dressé en 1897 s'inspire des bâtiments parisiens. Le décès de l'industriel en 1899 met un terme au projet.



Catalogue *Au Bon Marché*, 1924
Coll. MDTM



Catalogue *Au Bon Marché*, 1924
Coll. MDTM

2/ DU LINGE D'EXCEPTION POUR LES PAQUEBOTS

À la mort de leur père, les deux fils d'Alexandre Turpault, Georges et Alexandre fils, reprennent l'entreprise qu'ils font prospérer. Entre les deux guerres, celle-ci emploie 1 200 personnes sur Mortagne-sur-Sèvre et Cholet ; elle compte deux tissages et deux usines de blanchiment.



Usine de Fleuriais – Mortagne-sur-Sèvre
Coll. AM de Cholet - 21 Fi1278



Usine de Bourgneuf - Cholet
Coll. AM de Cholet - 8Fi2317

Alexandre vit à Paris où il gère le dépôt du Sentier et sans doute les relations commerciales avec les clients. Georges est très impliqué dans la vie de la cité choletaise. Ce patron républicain est en particulier connu pour être parti avec Georges Clemenceau chasser le tigre en Inde...

À cette époque l'entreprise réalise des pièces d'exception de grande qualité. Des métiers jacquard installés à Mortagne-sur-Sèvre tissent des motifs colorés sophistiqués, en particulier du linge pour les compagnies maritimes. Ainsi, la licorne couronnée est le symbole des messageries maritimes.

La maison produit aussi des serviettes et nappes damassées, brodées "CGT" pour "Compagnie Générale Transatlantique", destinées aux tables du paquebot *Le Normandie*.



Hors série de *L'illustration* consacré au lancement du Normandie - 1^{er} juin 1935
Coll. Musées de Cholet



Serviette de table (détail)
Messageries Maritimes – Début XX^e siècle
Coll. privée

3/ LE SAVOIR-FAIRE DES FEMMES



Les dévideuses – C. Bourgonnier
Coll. Musées de Cholet – Photo D. André

L'entreprise Turpault, à son apogée, dispose de deux usines de blanchiment et de deux ateliers de tissage. Elle intègre aussi un atelier de piqûre. Quant aux broderies, elles sont réalisées à la main par des ajouzeuses et des brodeuses à domicile disséminées dans les communes environnantes.

Le tissage comme le blanchiment passent pour être des métiers masculins. Dans les faits, si les femmes sont minoritaires dans les usines de blanchiment, on les trouve depuis très longtemps dans les tissages. Elles y occupent les postes liés à la préparation des fils (canetage, dévidage, ourdissage...) et elles mènent aussi des métiers à tisser, plus petits que ceux des hommes...

Elles interviennent, ensuite comme piqueuses en atelier ou à domicile pour réaliser les ourlets, en particulier les ourlets roulottés.

Les splendides broderies du début du XX^e siècle sont réalisées à la main, le plus souvent à domicile, tout comme les jours (échelle et Venise) dont certaines se sont fait une spécialité. Ces décors apportent une plus-value très appréciée de la clientèle. Le linge peut aussi être chiffré, c'est-à-dire brodé des initiales de la famille avec ou sans décor.



Carnet d'échantillons de linge brodé
Coll. privée

La place des femmes dans l'entreprise se dessine au travers des témoignages que l'on retrouve à plusieurs endroits dans l'exposition.

4/ LE TEMPS DES CRISES

Dans la seconde moitié du XX^e siècle, les établissements Turpault fournissent les grandes enseignes de vente par correspondance. La concurrence étrangère gagne des marchés. Des choix stratégiques s'imposent.

Le lin reprend une place prépondérante dans la production qui monte en gamme. Ensuite l'entreprise crée ses propres collections sous sa marque de fabricant " Alexandre Turpault ", qui se fait connaître pour ses lins colorés ou naturels. Les clients sont au rendez-vous, mais l'outil de production nécessite des investissements.

Ainsi, en 1999, le groupe nordiste Vanderschooten, spécialiste du linge de maison achète l'entreprise. Il maintient l'activité à Cholet jusqu'en 2003, avant de la rapatrier à Nieppe (département du Nord). Le dernier tissage de Cholet ferme ses portes, laissant au Musée du Textile et de la Mode le soin de poursuivre le tissage des mouchoirs de Cholet.



Métier à tisser à lances
Dornier - 1987
Coll. MDTM

Aujourd'hui, le nom " Alexandre Turpault " griffe du linge de maison haut de gamme, en lin fabriqué en France, et s'exporte dans plus de 60 pays.

AUTOUR DE L'EXPOSITION

SUPPORTS DE VISITE

Des panneaux pour les plus jeunes sont installés dans les salles d'exposition. Il faut suivre les instructions pour découvrir l'histoire et retrouver les objets dans l'exposition.

De plus, un document présentant les grandes dates de cette saga familiale et de cette entreprise est disponible pour tous à l'accueil du musée.

CATALOGUE

La revue " De fil en aiguille ", n°46, d'avril 2022 intitulée " Turpault, 150 ans d'histoire " est en vente à la boutique du musée, au prix de 10 € et sur le site internet : museedutextile.com.

VERNISSAGE DE L'EXPOSITION

> Vendredi 5 mai à 18 h

VISITES GUIDÉES

- > Samedi 22 avril à 14 h 30
- > Samedi 6 mai à 14 h 30
- > Samedi 13 mai à 18 h 30 et à 22 h 30 (Nuit des Musées)
- > Samedi 3 juin à 15 h (Rendez-vous aux Jardins)
- > Dimanche 4 juin à 15 h (Rendez-vous aux Jardins)
- > Dimanche 25 juin à 14 h 30
- > Mardi 11 juillet à 14 h 30
- > Mardi 18 juillet à 14 h 30
- > Mardi 25 juillet à 14 h 30
- > Mardi 1^{er} août à 14 h 30
- > Mardi 29 août à 14 h 30
- > Samedi 2 septembre à 14 h 30
- > Samedi 17 et dimanche 18 septembre (Journées Européennes du Patrimoine)
- > Dimanche 24 septembre à 14 h 30

ATELIER " BRODERIE GÉOMÉTRIQUE "

Au sein de l'entreprise Turpault, la broderie avait une place majeure.

En lien avec l'exposition temporaire, les participants revisitent les points de broderie pour un rendu plus géométrique.

Pour les enfants

> **Jeudi 27 avril de 14 h 30 à 16 h 30**

De 8 à 12 ans
Nombre de place limité à un atelier par enfant
Inscription obligatoire.
Tarif : 3 € par atelier

Infos et réservations : 02 72 77 22 50

ATELIER " LES TECHNIQUES DE LA BRODERIE "

Au sein de l'entreprise Turpault, la broderie avait une place majeure. En lien avec l'exposition temporaire, Gaëlle Touzet, formée à la broderie d'art, propose une initiation et une découverte des différentes techniques de broderie.

Pour les adultes

> **Samedi 1^{er} juillet de 10 h à 16 h**

Tarif : 11, 50 €
Inscription obligatoire

Infos et réservations : 02 72 77 22 50

ATELIER " BRODER POUR EMBELLIR "

Un petit détail peut faire la différence !

Formée à la broderie d'art, Gaëlle Touzet propose aux participants d'apporter un vêtement qu'ils broderont d'un motif pour embellir leur tenue.

Pour les ados

> **Jeudi 18 juillet de 14 h à 17 h**

À partir de 11 ans
Inscription obligatoire.
Tarif : 3 € par atelier

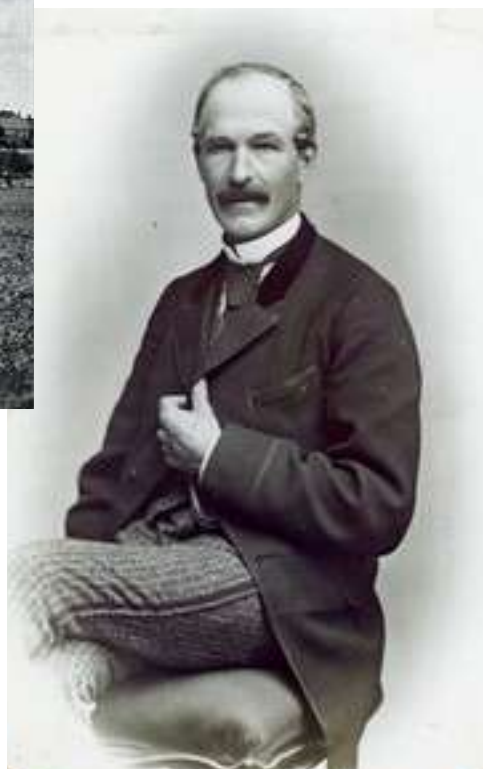
Apporter un vêtement à broder (ex : chemise, pantalon ...)
Infos et réservations : 02 72 77 22 50

LISTE DES VISUELS DISPONIBLES

Tous les visuels du dossier de presse sont disponibles sur demande. Les crédits photos indiqués sous chaque cliché sont à citer pour chaque parution.



Usine de Bourgneuf - Cholet
Coll. AM de Cholet - 8Fi2316



Portrait d'Alexandre Turpault
Vers 1860
Collection C. d'Aboville



Usine de Fleuriais – Mortagne-sur-Sèvre - 1910
Collection BRAHM

LE MUSÉE DU TEXTILE ET DE LA MODE

Un musée de site

Le musée est installé depuis 1995 dans l'ancienne usine de blanchiment des toiles " La Rivière Sauvageau ", construite en 1881, un site unique en France. Patrimoine industriel d'exception, cette usine, avec sa grande cheminée, demeure l'un des derniers témoins de l'activité textile de Cholet, par ailleurs cité du mouchoir rouge toujours fabriqué au musée.

Le parcours muséographique

Le musée propose un panorama riche et vivant de l'industrie textile choletaise du XVIII^e siècle à nos jours. Si le savoir-faire lié au tissage et à l'ennoblissement des toiles conserve une place importante dans la visite, trois salles sont également consacrées aux produits finis de cette industrie, c'est-à-dire au linge de maison et mouchoirs ainsi qu'à la confection.

La fabrication sur des métiers à tisser

Des démonstrateurs du musée redonnent vie aux métiers à tisser et rendent ainsi hommage aux tisserands, qui, de leur cave à l'usine, ont vu se développer l'industrie toilière de Cholet.

Une programmation d'expositions temporaires dynamiques

Le Choletais est aussi marqué par une identité mode très forte. Le musée s'en fait l'écho à travers une programmation tournée vers les arts textiles contemporains et la mode enfantine.



Photo : Musées de Cholet

INFORMATIONS PRATIQUES

Directeur des Musées de Cholet

Eric MORIN

Commissaire de l'exposition

Dominique ZARINI

Chargée d'études des collections des
Musées de Cholet

Médiation Culturelle

Bérengère FALL

Caroline MONBET

Tél : 02 72 77 22 50

Promotion

Angéline BOURGET

02 72 77 21 73 / 02 72 77 23 22

abourget@choletagglomeration.fr

Contact presse

Géraldine OLIVIER

golivier@choletagglomeration.fr

*Tous les visuels du dossier de presse sont
disponibles sur demande.*

Musée du Textile et de la Mode

Rue du Docteur Roux

49300 CHOLET

02 72 77 22 50

museetextile@choletagglomeration.fr

www.cholet.fr/museetextile.php

www.museedutextile.com

Tarifs :

Individuels : 4,50 €

Carte CEZAM : 2,50 €

Groupe de 12 à 30 personnes : 3,50 €

Groupe de plus de 30 personnes : 3 €

**Gratuit pour les enfants, scolaires,
étudiants, enseignants actifs.**

**Tous les samedis du 1^{er} octobre au 31 mai,
les Musées de Cholet sont gratuits.**

Horaires :

Ouvert du mercredi au samedi et les
jours fériés (sauf 1/01, 1/05, 25/12) de
10h à 12h et de 14h à 18h

Et le dimanche de 14h à 18h

Ouverture supplémentaire le mardi en
juillet et août.

Ouvert aux groupes constitués tous les
jours sur réservation.

